

MEDI-PRESSO

MEDI-CNTM02

사용 설명서

TEA & COFFEE CAPSULE MACHINE
INSTRUCTION MANUAL



메디프레소 제품을 구입해 주셔서 감사합니다.

- 올바르게 안전하게 사용하기 위하여 본 사용 설명서를 잘 숙지해 주시기 바랍니다.
- 읽으신 후에는 언제든지 확인할 수 있는 위치에 보관해 주십시오.
- 본 제품을 다른 사람에게 양도할 경우 이 설명서를 반드시 첨부해 주십시오.

안전한 사용을 위한 주의사항

주의 ▲ 다음 표시되어 있는 사항들은 제품을 안전하고 정확하게 사용하여 예상치 못한 위험이나 손해를 예방하기 위한 것이므로 반드시 지켜주시기 바랍니다.

- 위급 사항 발생 시 플러그를 콘센트에서 분리해 주십시오.
- 이 제품은 일상적인 온도의 실내에서만 사용하도록 설계되었습니다.
- 이 제품은 가정이나 다음과 유사한 환경에서 사용되도록 만들어졌습니다.
(매장이나 사무실의 직원 식당, 호텔 / 모텔 등 거주 형태의 서비스를 제공하는 시설)
- 제조사는 어떠한 종류의 상업적 목적의 사용이나, 제품의 부적절한 취급이나 사용, 다른 용도로의 사용, 잘못된 작동, 공인되지 않은 전문가에 의한 수리 또는 그에 따른 고장으로 인한 피해나 손상에 대해 어떠한 책임도 지지 않으며, 제품 보증에 해당되지 않습니다
- 제품을 청소할 때는 반드시 콘센트에서 플러그를 분리하여 주십시오. 마른 천으로만 닦아 주시고, 절대 플러그나 코드, 제품에 물기가 안 닿도록 해주십시오.
- 본 제품은 8세 이상의 어린이가 안전한 방법으로 기기 사용에 관한 감독 또는 지시를 받고 관련 위험을 이해한 경우 사용할 수 있습니다.
- 제품의 청소나 사용은 8세 이상이거나 보호자의 지도 하에 가능합니다.
- 8세 미만의 어린이가 제품이나 플러그를 사용하지 않도록 주의 해주십시오.
- 보호자의 지도가 필요한 심신미약자 및 제품에 대한 이해가 부족하여 오사용의 우려가 있는 사람이 혼자서 사용하지 않도록 주의하여 주십시오.
- 부상의 위험이 있으니 캡슐이 들어가는 곳에 손가락을 넣지 마십시오.
- 트레이 및 컵 받침대 없이 사용하지 마십시오.
- 어린이가 접근할 수 있는 곳에 기기나 코드를 두지 마십시오.
- 항상 물통은 신선한, 음용 가능한, 차가운 물로 채워주십시오.
(절대 물통에 우유를 넣지 마십시오. 제품 고장의 원인입니다.)

- 기계를 액체에 담그지 마십시오. 감전의 위험이 있습니다.
- 본 기기 전용 캡슐만 사용하십시오. 캡슐이 맞지 않는 경우 억지로 캡슐을 넣지 마십시오.
- 경고: 부상 위험을 방지하기 위해 기기 동작 중 기기를 열지 마십시오.

기기 작동 시 발생할 수 있는 위험 예방 수칙

- 걸려 넘어질 위험이 있으니 전원 코드를 공중에 달아 놓지 마십시오.
- 전원 코드 또는 플러그가 손상된 경우 기기 사용을 하지 마십시오.
- 위험을 방지하기 위해 제조사의 장비 수리 및 전원 코드의 교체가 필요합니다. 사용을 멈추고 제조사로 문의 하십시오.
- 기기를 억지로 분해하거나 맞는 캡슐을 제외한 다른 것을 삽입하지 마십시오.
- 기기가 완벽한 작동 상태가 아니거나 손상된 흔적이 있는 경우에는 사용하지 마십시오. 이러한 경우 사용을 멈추고 당사 서비스센터에 문의하여 주십시오.
- 정상적인 사용, 청소 및 관리를 제외한 모든 작업은 제조사에서 수행되어야 합니다. 임의로 수리한 경우 보증 적용에서 제외됩니다.
- 제품을 직사광선이나, 지속적으로 물이 튀는 곳 및 습도가 높은 곳, 열이 발생하는 곳에 가까이 두지 마시고, 항상 수평의 안정적이고 평평한 표면에 설치하십시오. 표면은 열기 및 물, 커피, 디스케일링 용약 등과 같은 액체류에 잘 견디는 곳이어야 합니다. 특히, 원목으로 만들어진 가구 위에 위치시키지 마십시오. 커피나 물이치면 가구에 변형이 생길 수 있습니다.
- 포장 재료는 (비닐 백 등) 재활용이 가능하며, 위험할 수 있으니 어린이가 닿지 않는 곳에 놓아 주십시오.
- 경고: 부상 위험을 방지하기 위해 기기 동작 중 기기를 열지 마십시오.

해당 표시는 본 제품이 다른 생활 폐기물과 함께 처리되어서는 안 된다는 것을 나타냅니다.



통제되지 않은 폐기물 처리로 인해 환경이나 인체에 유해할 수 있는 것을 방지하고 자원의 지속 가능한 재사용을 촉진하기 위해 책임감 있게 재활용 할 것을 당부 드립니다.

치명적인 전기 감전 사고 및 화재 예방 수칙

- 화재 및 감전사고의 위험을 방지하기 위해 전원은 전용콘센트(220V/60Hz)에 꽂아 사용해 주십시오.
잘못된 전원 연결로 인한 사고는 보증 적용에서 제외됩니다.
오랫동안 사용하지 않을 경우 콘센트에서 플러그를 분리해 주십시오.
- 절대 플러그를 뜨겁거나 날카로운 물체 근처에 두지 마십시오.
- 절대 젖은 손으로 코드나 플러그를 만지지 마시고, 전원 플러그를 뺄 때는 전원 코드를 당겨서 빼지 마십시오.
전원 코드가 손상될 수 있습니다.

⚠ 어린이가 기계를 놀이용으로 사용하지 않도록 관리해 주십시오.

⚠ 본 설명서는 기기 사용 후 청소하고, 청소 시 액체류를 사용하지 말 것을 권장합니다.

⚠ 사용 중 서랍 안으로 넣지 마십시오.

본 기기는 다음과 같은 가정용 및 유사한 용도에서만 사용할 수 있습니다:

- 일반 가정
- 사무실 및 탕비실
- 호텔 등 주거형태의 숙박업소

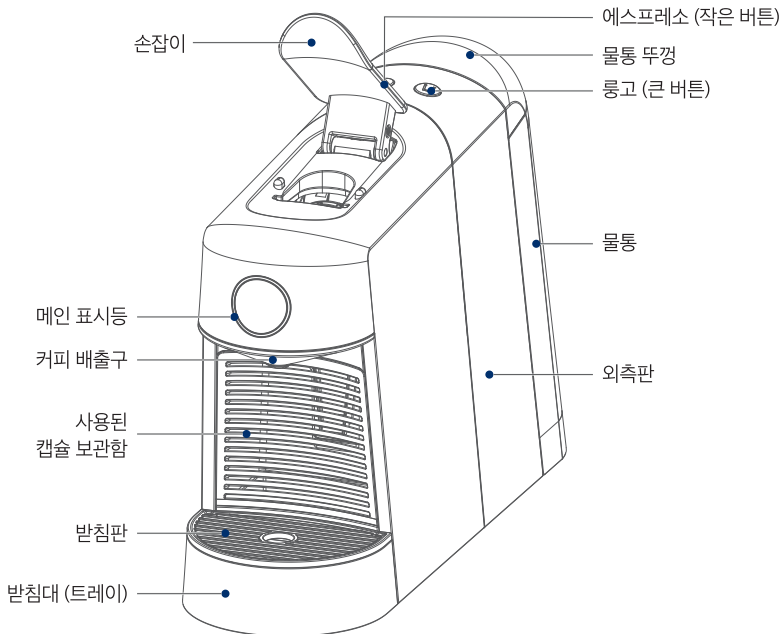
본 설명서는 다음 지침을 포함합니다:

- 누수에 대한 경고
- 기기관리 및 청소법
- 기기 사용 후 잔류열에 대한 경고

목차

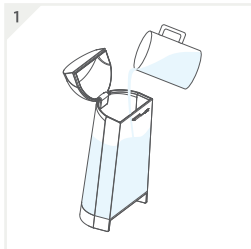
1. 제품 개요	5
2. 작동 방법	6
3. 기능	8
4. 주의사항	10
5. 청소 및 관리	12
6. 문제 해결	15
7. 제품 사양	16

제품 개요

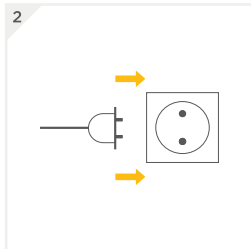


작동 방법

1. 사용전



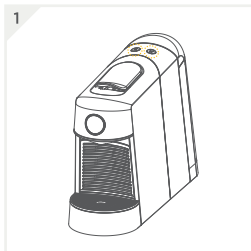
물 탱크를 채웁니다.



전원 코드를 콘센트에 꽂습니다.



두 버튼 중 하나를 눌러 예열합니다.



큰 버튼과 작은 버튼의 표시등이 동시에 깜빡이며, 깜빡이는 빈도는 초당 1회입니다. (메인 표시등은 더 오랫동안 표시됩니다). 예열 시간은 약 35초입니다. 예열이 끝나면 대기모드로 전환됩니다.



처음 사용하시거나 오랫동안 사용하지 않으셨다면 물로만 추출하여 내부 청소를 해주시시오.

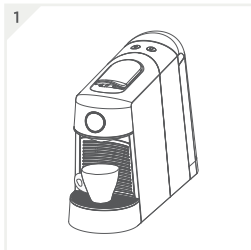
※ PS

예열을 위해 아무 버튼이나 누르십시오. 누른 버튼은 깜빡이고 다른 버튼은 깜빡이지 않게 됩니다.

⚠ 주의사항

- 물 탱크에 뜨거운 물을 주입하지 마십시오. 물 탱크 손상으로 감전 및 기타 위험 요소가 됩니다.
- 물 탱크의 표시된 최대 수위에 유의하십시오.
- 본 기기는 특정 캡슐만 사용됩니다. 사용 전 판매점에 문의하십시오.

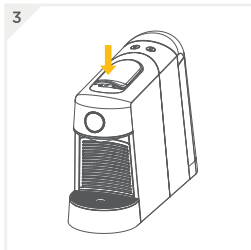
2.사용법



1 컵을 트레이 위에 올려놓습니다.



2 손잡이를 열어 캡슐을 넣습니다.



3 손잡이를 닫습니다.



1 작은 버튼을 누르면 40ml의 음료가 추출됩니다. 작은 버튼은 초당 1회 감박이고, 큰 버튼은 점등이 유지됩니다.

(작동 중 아무 버튼을 눌러서 추출을 중지할 수 있습니다.)



2 큰 버튼을 누르면 110ml의 음료가 추출됩니다. 큰 버튼은 초당 1회 감박이고, 작은 버튼은 점등이 유지됩니다.

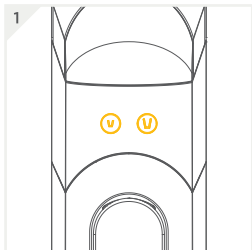
(작동 중 아무 버튼을 눌러 추출을 중지할 수 있습니다.)



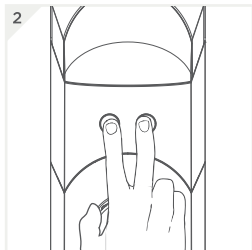
3 손잡이를 엽니다.
(추출된 캡슐은 자동으로 캡슐 보관함에 들어갑니다.)

기능

1. 대기모드

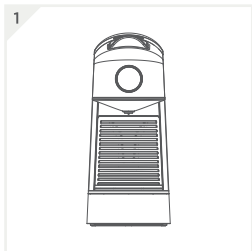


1
두 버튼이 밝게 유지되고 기기는 대기모드로 전환됩니다.

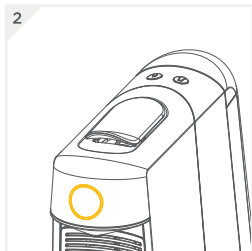


2
두 버튼을 동시에 누르면 전원이 꺼집니다.

2. 절전모드 ※ 절전모드가 오래 유지되면, 기기 동작 전에 예열이 필요합니다. 전력 소비량은 0.5W 이하입니다.



1
대기모드 상태에서 10분 간 동작이 없으면 절전모드로 전환됩니다.

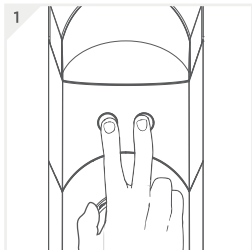


2
절전모드에서는 두 버튼의 빛이 꺼지고 메인 표시등만 깜박입니다. (약 4초에 1회)

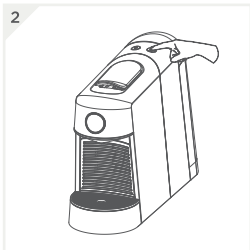


3
두 버튼 중 하나를 누르면 절전모드가 해제됩니다.

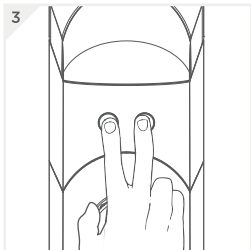
3.추출량 설정



대기모드에서 5초 이상 두 버튼을 동시에 누르면 두 버튼이 깜박입니다.(1초에 2회.) 추출량 설정 모드로 진입합니다.

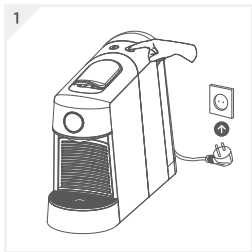


큰 컵(혹은 작은 컵) 버튼을 길게 누르십시오. 원하시는 추출량에 도달하면 버튼에서 손을 뗍니다.(추출량 설정 완료)

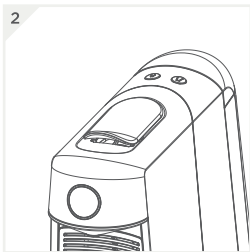


다시 두 버튼을 5초 이상 누르면 변경된 추출량이 저장되고 추출량 설정 모드가 종료됩니다.

4.공장 초기화 모드

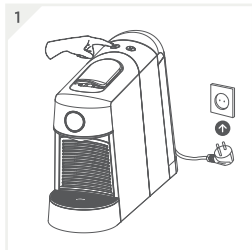


전원이 없는 상태에서 큰 버튼을 누르고 동시에 플러그를 꽂습니다.



기기가 공장 설정을 복원하고 대기 모드로 진입합니다.(두 버튼이 동시에 깜박이고, 빈도는 1초당 1회.)

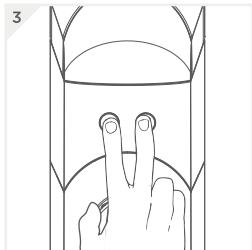
5. 내부청소 모드 (Descaling) ※ 캡슐을 넣지 않은 상태에서 물을 추출하는 청소법을 권장합니다. (내부청소란 참조)



1
전원이 없는 상태에서 작은 버튼을 누르고 동시에 플러그를 꽂습니다. 두 버튼이 깜박입니다. (빈도는 1초에 2번)



2
내부청소 모드로 진입합니다. 두 버튼 중 하나를 눌러 내부청소 모드를 시작합니다.



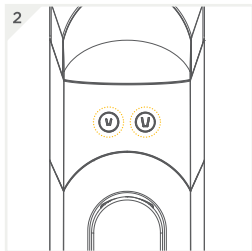
3
5초간 두 버튼을 동시에 누르면 내부청소모드가 해제됩니다.

주의사항

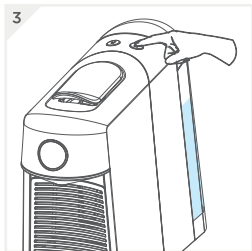
1. 물 부족에 대한 경고



1
작동 중 물 탱크에 물이 없는 경우입니다.

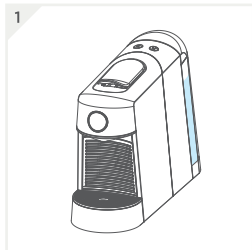


2
두 버튼이 1초에 3번 빈도로 깜박인 후, 2초 동안 깜박임을 정지하는 사이클이 반복됩니다.

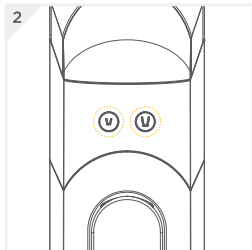


3
물 탱크에 물을 채우고, 두 버튼 중 하나를 누르면 경고가 해제됩니다.

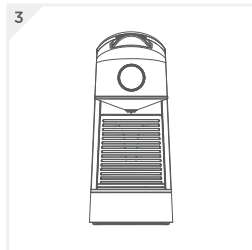
2. 과다사용에 대한 경고



기기가 1.5L을 물을 사용해서 연속으로 추출을 하면, 기기가 멈추고 경고를 하게 됩니다.

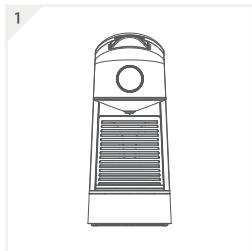


두 버튼이 초당 3번의 빈도로 깜빡이며, 30분 동안 휴식한 후 대기모드로 전환됩니다. 두 컵 사이의 시간이 2분 이상이면, 1.5 리터가 0이 됩니다.

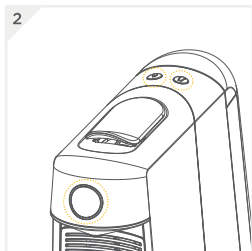


재사용을 위해 기기의 전원을 끄고, 30분 간 사용을 멈춰 주십시오.

3. NTC 에러에 대한 경고



NTC 에러가 생기면 기기는 보일러와 펌프 사용을 중지합니다.



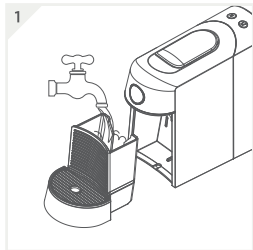
두 버튼이 번갈아 깜빡입니다. (빈도는 초당 2회) 메인 표시등도 초당 2회 빈도로 깜빡입니다.



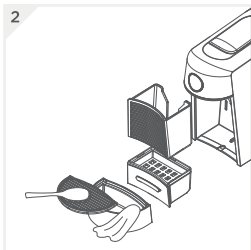
해당 경고가 있을 시
서비스센터로 연락
바랍니다.

청소 및 관리

1. 청소



캡슐 박스를 청소 하십시오.
(분해 후 물청소 가능)

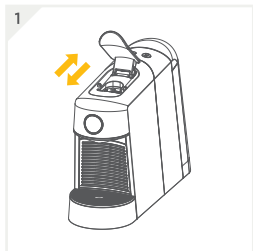


받침판과 받침대(트레이)를
분리하여 청소합니다.

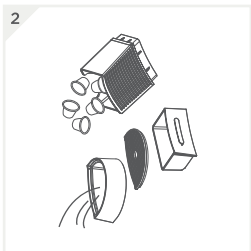


물 탱크를 깨끗한 물로
청소합니다.

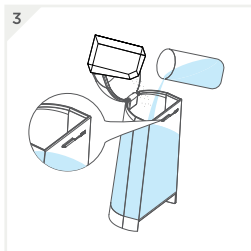
2. 내부 청소 ※ 청소용액을 사용한 내부 청소는 권장되지 않습니다. 유럽, 미국 등 수돗물에 석회질이 포함된 국가에서 권장하는 청소 방법입니다.



손잡이를 열었다 닫았다를 반복
하여 다 쓴 캡슐이 캡슐 보관함
으로 들어가게 합니다.



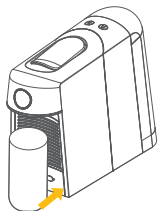
캡슐 보관함 및 트레이의
잔여물을 비웁니다.



내부청소용액 설명서를 참조
하여 용액을 물과 섞고 물 탱크
0.65L라인까지 넣어줍니다.

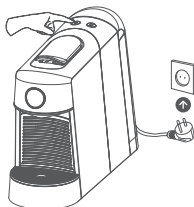
⚠ 내부청소용액은 유해 할 수 있으므로 눈, 피부 및 표면에 닿지 않도록 하십시오. 아래 표는 물의 경도를 기준으로 최적의 성능을 위해 필요한 내부청소 빈도를 나타냅니다. 기타 문의 사항이 있으면 서비스센터로 연락 바랍니다.

4



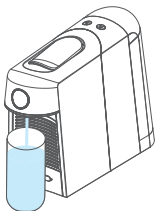
최소 0.65L가 넘는 용기를 노즐에 맞춰 놓아줍니다.

5



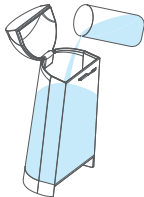
전원이 없는 상태에서 작은 버튼을 누르고 동시에 플러그를 꽂습니다. 두 버튼이 감쪽입니다. (빈도는 1초에 2번) 내부청소 모드로 진입합니다.

6



두 버튼 중 하나를 눌러 물탱크가 완전히 빌 때까지 내부청소를 합니다.

7



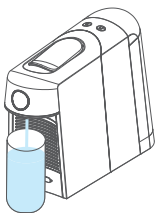
용기에 채워진 용액을 다시 물탱크에 넣고 물탱크에 용액 물이 모두 비워질 때까지 6번의 과정을 반복합니다.

8

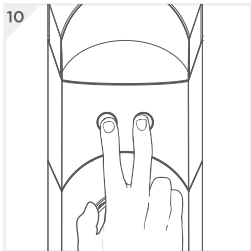


물탱크를 깨끗한 물로 씻어주고 물 탱크를 깨끗한 물로 채웁니다.

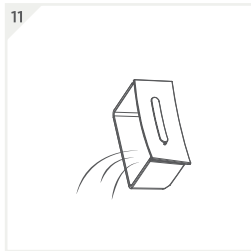
9



다시 한 번 6번 과정을 반복 합니다. (깨끗한 물로 남아 있을 수 있는 용액을 씻어내주기 위함입니다)




10
5초간 두 버튼을 동시에 누르면
내부 청소 모드가 해제됩니다.



11
받침대(트레이)를 비워 줍니다.

3. 물의 경도 :

	fH	dH	CaCO ₃	Descaling after:  (40ml)	
H(HIGH)	36	20	360 mg/l	300	fH French degree
M(MEDIUM)	18	10	180 mg/l	600	dH German Grade
L(LOW)	0	0	0 mg/l	1200	CaCO ₃ Calcium Carbonate

문제 해결

A. 지시등(불빛)이 켜지지 않을 때

- 플러그(전원) 확인
- 사용중인 전압이 기기의 전압과 맞는지 확인

B. 버튼이 동작하지 않을 때

- 플러그를 뽑다가 다시 꽂아 동작여부 확인
- 서비스센터로 문의

C. 손잡이(덮개)가 완전히 덮이지 않을 때

- 손잡이에 이물질이 있는지 혹은 캡슐이 끼었는지 확인
- 캡슐이 맞는 사이즈인지 확인
- 서비스센터로 문의

D. 추출이 일정하지 않을 때

- 물 탱크가 제자리에 있는지 확인
- 캡슐이 추출구에 제대로 위치하고 있는지 확인

E. 음료가 아닌 물이 추출될 때

- 새로운 캡슐로 교환

F. 물이 기기로 들어가지 않을 때

- 물 탱크 속 물 확인
- 물 탱크가 제자리에 있는지 확인
- 노즐이 막혔다면, 바늘을 이용해 뚫어주고, 사용 전 물을 내려 확인

G. 기타 문제

- 서비스센터로 문의

제품 사양



기기에 적합한 기본 사양 확인



20 bar (압력)



~ 2.6 kg



650ml



5°C - 40°C



(W)102 × (H)220 × (D)337

MEDI PRESSO

TEA & COFFEE CAPSULE MACHINE
INSTRUCTION MANUAL



www.medipresso.com